

Arviointikatsaus OVI-hankkeen vuodesta 2008

Sari Pitkänen ja Antti Peltö-Huikko



Sosiaalikehitys Oy

Helmikuu 2009

Johdanto

OVI-hanke on Raha-automaattiyhdistyksen rahoittama ja Suomen mielenterveysseuran koordinoima kehittämishanke, jota on toteuttamassa kumppanuusyhdistyksinä kolme maahanmuuttajajärjestöä. OVI-hankkeen (2007–2011) tavoitteena on tuottaa tietoa maahanmuuttajien mielenterveyteen, mielenterveysongelmien ehkäisyyn ja arjessa selviytymiseen liittyvistä näkemyksistä ja kokemuksista, kehittää ja toteuttaa Mielenterveysseuran malleihin pohjautuvia koulutuksia yhdessä kumppanuusyhdistysten kanssa, kehittää yhteistyötä maahanmuuttajajärjestöjen ja muiden Itä-Helsingin toimijoiden välillä sekä levittää kertynyt tieto, kokemukset ja kehitetyt toimintamallit myös muiden hyödyksi. Sosiaalikehitys toteuttaa OVI-hankkeen ulkoisen arvioinnin, jossa arvioidaan hankkeen toimeenpanoa ja vaikutuksia maahanmuuttajajärjestöjen toimintaan. Arvioinnin kohteena ovat maahanmuuttajajärjestöjen toiminnan kehittäminen, tiedon tuottaminen maahanmuuttajien mielenterveyteen liittyvistä asioista, yhteistyön edistyminen toimijoiden välillä ja kulttuurien välisen tuntemuksen lisääntyminen.

Arvioinnissa on käytetty aineistona hankkeen tuottamaa materiaalia, kuten hankesuunnitelmia ja muita projektin toimintaa ohjaavia asiakirjoja, erilaisten työryhmien kokouspöytäkirjoja, raportteja, toimintakertomuksia, tuotospäiväkirjoja sekä tiedotus- ja koulutusmateriaalia ja koulutuksiin liittyvää palautteaineistoa. Lisäksi arvioinnissa on hankittu aineistoa haastattelemalla hankehenkilöstöä (4 henkilöä), kumppanuusyhdistysten edustajia (4 henkilöä), hankkeen ohjaus- ja johtoryhmän jäseniä ja hankkeen kohderyhmänä olevia maahanmuuttajia. OVI -hankkeen ulkoisessa arvioinnissa on kesäkuun ja joulukuun 2008 välisenä aikana tutustuttu OVI -hankkeen aineistoihin, laadittu täsmennetty arviointisuunnitelma ja käyty esittelemässä sitä sekä ohjaus- että johtoryhmälle, täsmennetty koulutusten palautelomaketta yhteistyössä hankkeen kanssa sekä toteutettu projektihenkilöstön ja kumppanuusyhdistysten yhdyshenkilöiden haastattelut.

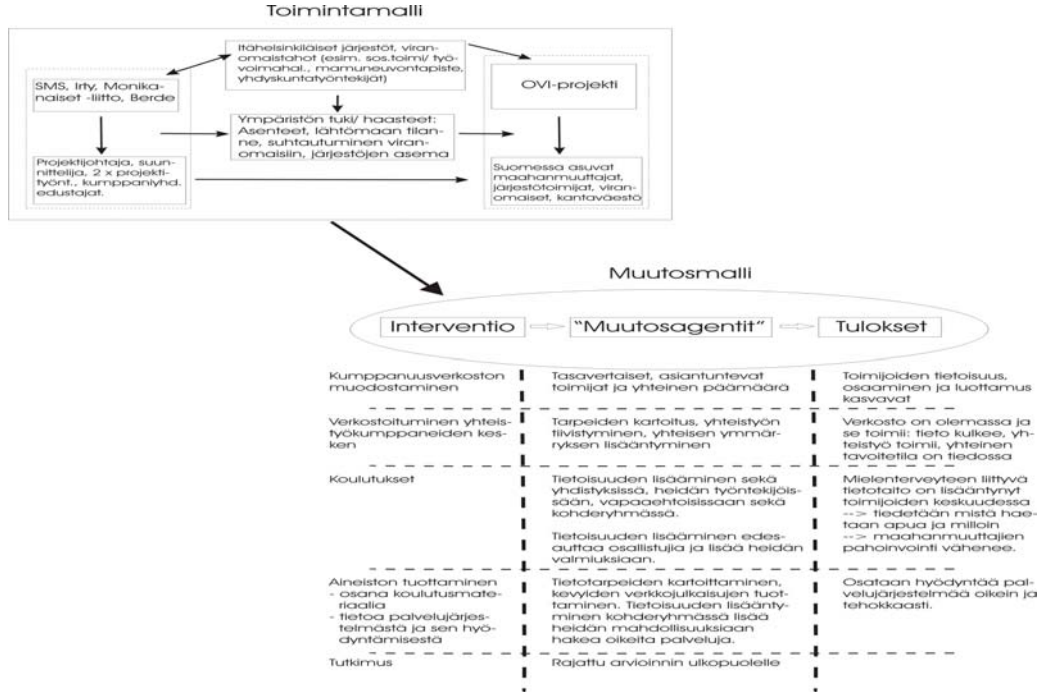
Arviointikysymykset ovat:

- 1) Miten maahanmuuttajajärjestöjen toimintaa on kokonaisuutena pystytty kehittämään? Millaisia vaikutuksia valituilla keinoilla on hankkeeseen osallistuvien maahanmuuttajajärjestöjen toimintaan? Millaisia vaikutuksia hankkeessa kehitettävillä aineistoilla ja koulutuksilla on?
 - a) Millaisia tarpeita kumppanuusyhdistyksillä on ja miten nämä tarpeet on pystytty huomioimaan toiminnan suunnittelussa?
 - b) Millaista aineistoa maahanmuuttajajärjestöt tarvitsevat ja kuinka tuotettu aineisto tähän tarpeeseen vastaa?
 - c) Millaisia koulutuksia hankkeessa on kehitetty ja toteutettu, ja miten ne ovat vastanneet asetettuihin tarpeisiin?
 - d) Miten yhteistyötä on pyritty kehittämään maahanmuuttajajärjestöjen ja muiden itähelsinkiläisten toimijoiden kanssa? Mitä järjestöjä/ toimijoita yhteistyössä on mukana? Puuttuuko joitain olennaisia järjestöjä/ toimijoita?

- 2) Miten kulttuurien tuntemuksen lisääntyminen on näkynyt kumppanuusyhdistysten sekä heidän kohderyhmiensä arjessa? Miten hankkeen toiminta lisää siihen osallistuvien maahanmuuttajajärjestöjen valmiuksia tukea toimintansa piirissä olevia ihmisiä?
 - a) Miten toimijoiden verkostoitumista on pyritty edistämään ja miten se on kumppanuusyhdistysten välillä konkretisoitunut?
 - b) Miten maahanmuuttajien ja kantaväestön tutustumista on pyritty tukemaan ja miten siinä on onnistuttu?
 - c) Millaisia toimivia yhteistyökäytäntöjä ja työvälineitä on juurrutettu kumppanuusyhdistysten toimintaan ja miten tämä näkyy heidän arkityössään?

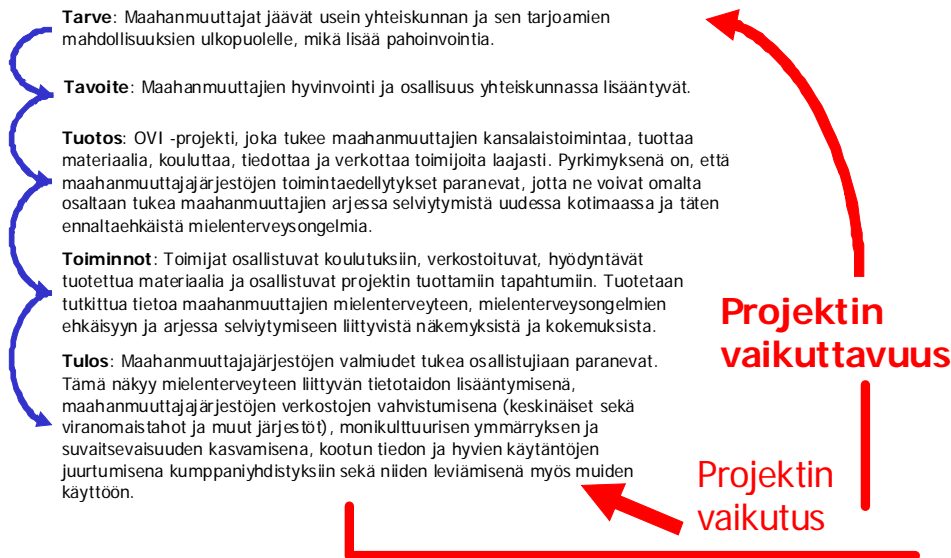
d) Miten kertynyttä tietoa ja kokemuksia on levitetty ja miten levitettyä tieto on otettu vastaan?

Arvioinnin viitekehyksenä on Chenin toiminta- ja muutosmalli, joka on tilaajan kanssa yhdessä määritellysti ollut vuonna 2008 kuviossa 1 esitettävän mukainen.



Kuvio 1: OVI-hankkeen arvioinnin viitekehys

Hankkeen tavoitteiden, tuotosten ja vaikutusketjun voi havainnollistaa seuraavassa kuviossa 2 esitettävällä tavalla. Koska OVI-hankkeen toiminta on käynnistynyt täysimittaisesti vuonna 2008, toiminnan tulosten ja vaikutusten sijasta arvioinnissa on painokkaammin tuotu esille kuvailemalla ja analysoimalla hankkeen toimeenpanoon ja toimintamalleihin liittyviä toteutusta edistäviä ja estäviä tekijöitä.



Kuvio 2: OVI-hankkeen vaikuttavuuslogiikka

Hankkeen toimeenpano

OVI-hankkeeseen osallistuneilla toimijoilla on ollut hankekokemusta entuudestaan. Kumppanuusjärjestöistä Monika-naiset poikkeavat muista järjestöistä siinä suhteessa, että se on rakenteiltaan eli henkilös-
töresursseiltaan, henkilöstön palkkausperusteiltaan ja rahoitusmahdollisuuksiltaan vahvemmalla pohjal-
la kuin kaksi muuta hankkeeseen osallistuvaa järjestöä, Irakin työllistämisyhdistys (IRTY ry) ja Berde
ry, jotka toimivat pääasiassa vapaaehtoistyöpohjaisesti. Hankkeen voi arvioida olevan tavoitteidensa
mukaisesti suuntautunut erityistä tukea järjestötoimintaansa tarvitseviin ja niukoilla resursseilla toimi-
viin maahanmuuttajajärjestöihin. OVI-hanke on koettu rakenteeltaan selkeäksi ja hyvin tuetuksi projek-
tiksi. *Ohjaus- ja johtoryhmätyöskentely on ollut kokonaisuutena aktiivista ja sujuvaa, ja työryhmät ovat
toimineet Suomen mielenterveysseuran sisäisen asiantuntijaryhmän tavoin hankkeen tukena.*

*OVI-hanke on toimintamalleiltaan vahvasti järjestöjen tarpeista lähtevä ja niiden näkemyksiä toimin-
nan suunnittelussa aidosti huomioiva. Hankkeessa pidetään hyvänä maahanmuuttajien osallistumista
hankkeeseen itse aktiivisina toimijoina sekä mahdollisuutta heidän näkemystensä esille tuomiseksi. Oh-
jaus- ja johtoryhmätyöskentelyn lisäksi hankkeessa järjestetyt yhdistyskohtaiset suunnittelupalaverit
ovat toimineet hyvin järjestöjen oman äänen esille tuojina. Kohderyhmälähtöisyys ilmenee myös siinä,
kuinka hankkeen toimintamuotona olevien koulutusten suunnittelussa on käytetty osallistujien toiveita
kartoittavia ennakkokyselyitä. Toisaalta kohderyhmälähtöisyys on painottunut jossain määrin liialli-
sesti siten, että hankkeessa on jossain suhteissa luotettu liiallisesti kumppanuusyhdistysten kehittämis-
mahdollisuuksiin ja asetettu liikaa vastuuta hankkeen eteenpäin viemisestä kumppaniyhdistykselle.*

OVI-hankkeessa maahanmuuttajien rekrytoiminen projektityöntekijöiksi on hyvä toimintamalli maa-
hanmuuttajatyön kehittämisen kannalta, sillä sen avulla pystytään mm. tarjoamaan maahanmuuttajille
vertaistukea koulutusten yhteydessä. Hankkeen toteutukseen ovat vaikuttaneet osaltaan vuoden 2008
keväällä projektihenkilöstön rekrytoiminen ja projektitiimin työnjakojen määrittäminen, projektityön-
tekijöiden perehtyminen tehtäviin ja koulutautuminen kouluttajiksi sekä loppuvuodesta projektipäälli-
kön sairausloma, jolla on ollut vaikutusta loppuvuonna hankkeen johtamiseen ja suunnitteluun. Koska
hankkeen toteuttajilla on projektikokemusta ja hanke on henkilös-
töresursseiltaan hyvä, nämä seikat ei-
vät estäneet hankkeen toimeenpanoa. Yhdistettyinä mukaan lupautuneiden maahanmuuttajajärjestöjen
poisjäämiseen hankkeesta sen alkuvaiheessa nämä tekijät ovat kuitenkin hidastaneet toimintaa. OVI-
hankkeen aineiston perusteella projektitiimin käytäntöjen löytyminen on vienyt monista ennakoimat-
tomista muutoksista johtuen odotettua enemmän aikaa. Kokonaisuudessaan projektitiimin sisäinen
työnjako ja yhteistyö ovat toisaalta toimineet keskimääräisesti hankkeisiin verrattuna suhteellisen hyvin
eikä näillä tekijöillä ole ollut merkittävästi heikentävää vaikutusta hankkeen toimeenpanoon. *Hankeke-
hittämisessä tapahtuu tavallisimmin ennakoimattomia muutoksia, jolloin OVI-hankkeessa on tärkeää
kiinnittää niistä selviämisen ohella huomioita myös sen vahvuuksiin: hyvin resursoituun hankkeeseen,
kokeneisiin projektitoimijoihin, maahanmuuttotematikan substanssiasiantuntemusta omaaviin projekti-
työntekijöihin ja hankkeen taustaorganisaatioina toimivan Suomen Mielenterveysseuran pitkäaikaiseen
kokemukseen mielenterveyteen, maahanmuuttajatyöhön ja yhdistystoimintaan liittyvästä kehittämis-
työstä.*

*Hankkeen edistämät teemat ovat strategisesta näkökulmasta tärkeitä ja ajankohtaisia, sillä mielenter-
veyden edistämiseen ja kansalaisten osallisuuteen liittyvät kysymykset ovat nousseet voimakkaasti esi-
lle suomalaisessa yhteiskunnassa. Toisaalta hankkeen edistämät mielenterveyteen sekä vapaaehtoistyö-
hön ja järjestötoimintaan osallistumiseen teemat ovat monille maahanmuuttajille uusia ja aiemmin eri
tavoin hahmotettuja, sillä kaikissa kulttuureissa ei ole käsitelty mielenterveysasioita samalla tavalla
kuin Suomessa eikä erilaisista kulttuuritaustoista johtuen vapaaehtoistyötä ei koeta vastaavanlaisesti
erilliseksi elämänalueekseen. Omat haasteensa aiheuttavat hankkeen tavoitteiden edistämislle yleiset*

yhdistystoimintaan liittyvät sitoutumisen ja toimintaan laajalti osallistumisen haasteet sekä tieto- ja osaamisvaatimukset, joita tarvitaan esimerkiksi talousasioiden hoitamiseksi. Verkostoitumisen kehittämisen hitauteen voi olla vaikutusta maahanmuuttajien kulttuurisilla taustoilla esimerkiksi niistä maista tulevilla, joissa järjestäytyminen on ollut kiellettyä. Myös tavanomaisesti maahanmuuttajatyön edellyttämään erityiseen panostukseen, joita kieli- ja kulttuurierot aiheuttavat, vaikuttavat osaltaan hankkeen toimeenpanoon. *Nämä haasteet edellyttävät hankkeelta paljon keskustelua ja vuorovaikutteista kehitystyötä.*

Hankkeessa on koettu hankkeen tavoitteiden ja verkostoitumiseen liittyvien päämäärien kirkastuneen vuoden aikana. Tämä on myönteistä ajatellen sitä, kuinka etenkin kumppanuushankkeiden vaarana on hankkeen punaisen langan katoaminen, kun tavoitteet ja toimenpiteet moninaistuvat liiallisesti osallistujien lisääntyessä. Tiedottaminen ja dokumentointi ovat toimineet hankkeessa kiitettävästi. Tiedottamisessa on panostettu asiakaslähtöisesti myös kasvokkain tapahtuvaan viestintään, joka on ollut usein henkilökohtaiseen palveluun tottuneilla maahanmuuttajilla tehokas keino hankkeesta ja sen toiminnasta kertomiseen. Hankkeen tiedotus ja jalkautuminen erilaisiin muiden maahanmuuttajatyötä tekevien toimijoiden tapahtumiin on vaikuttanut hankkeen tunnettuuteen, joka on kasvanut selvästi ensimmäisen toimintavuoden aikana. Hankkeessa toteutettu itsearviointi on toiminut hyvin hankkeen tukena. Projektissa on pohdittu tiedottamiseen, dokumentointiin ja arviointeihin liittyviä käytäntöjä. Hankkeessa on tärkeää jatkaa runsaasti dokumentoitavaa linjaa, jolla voidaan estää mahdollisia tietokatkoksia. Itsearviointia olisi mahdollista kehittää vähemmän työlääksi koetuksi ja enemmän perspektiiviä kehittämistyöhön antavaksi siten, että sitä keskitettäisiin harvemmissä yhteyksissä, mutta analyyttisemmin ja tiiviimmin toteutettavaksi. Tällöin muistiot ja tuotospäiväkirjat toimisivat ensisijaisesti tiedon välittämisen välineinä, kun arviointia tehtäisiin esimerkiksi kerran kuukaudessa tiettyjen ajankohtaisten toimenpiteiden tai kehittämistoimien arvioimiseksi. Hankkeen itsearviointi on ollut toistaiseksi projektitiimin itsearviointia, mutta jatkossa on tärkeää osallistuttaa tiiviimmin siihen myös projektin toteuttamiseen keskeisesti osallistuvat tahot eli kumppanuusyhdistyksen esimerkiksi toiminnallisten menetelmien avulla.

OVI-hankkeen toimintaa leimaa suunnitelmallisuus ja keskittyminen vakaan pohjan luomiseen sen sijaan, että projektissa olisi ryhdytty tuottamaan osallistujien tarpeita täyttämätöntä ja keskeneräiseksi koettua pilotoimatonta toimintaa. Toiminnassa ei haluta edetä vain määrällisiä päämääriä tavoitellen ja toimintasuunnitelmien täyttämiseksi, vaan suurimman hyödyn tarjoamiseksi kumppanuusyhdistyksille niiden toivomalla tavalla. Hankkeessa on tehty itsearvioinnin sekä ohjaus- ja johtoryhmän keskusteluiden avulla työtä eri aihealueiden priorisoimiseksi, jolloin suunnitelmiin tehdyt muutokset ovat olleet tietoisia ja olosuhteisiin realistisesti mukautumaan pyrkiviä. Hankkeessa korostetaan laatua ja mieluummin hidasta etenemistä sekä pieniäkin, mutta syviä vaikutuksia, jotta ne juurtuisivat aidosti järjestöihin. Toisaalta hankkeessa on hyvä tiedostaa rohkeuden merkitys kehittämishankkeessa, sillä liian matalaksi asetetut tavoitteet sekä liiallinen suunnittelu ja viimeistelemisen voi estää kokeilujen aikana joskus sattumaltakin tapahtuvia onnistumisia. Vaikuttavuuden kannalta jokaisessa hankevaiheessa on tärkeää huomioida tulosten levittämisen vuoksi suuremman kriittisen massan tavoittamisen näkökulma. Koska hankkeen toteuttajataho on toiminnaltaan vakiintunut ja paljon kokemusta projektitoiminnasta omaava taho, sille voi asettaa myös volyyymiin liittyviä odotuksia Suomessa vielä suhteellisen heikosti kehittyneen maahanmuuttajajärjestöjen toiminnan vahvistamiseksi.

Koulutus ja aineistot

Tiedotus

Vuoden 2008 aikana OVI-hankkeessa tuotettiin projektista kertovaa tiedotusaineistoa sekä luotiin internet-sivut, joiden kautta maahanmuuttajat ja maahanmuuttajatyötä tekevät voivat tutustua hankkeen toimintaan sekä saada ajankohtaista tietoa myös muiden tahojen järjestämistä tilaisuuksista ja kouluksista. *Hankkeessa on siten luotu perusedellytyksiä sen tavoitteena oleville toimijoiden välisen yhteistyön lisäämiselle sekä kertyneen tiedon, kokemusten ja toimintamallien levittämiseksi.*

Vuoden 2008 koulutukset ja niihin osallistuminen

Kumppanuusyhdistyksissä mielenterveys on koettu hyvin tärkeäksi teemaksi sekä hankkeeseen lähdettäessä että sen ensimmäisen toteutusvuoden aikana. Järjestöissä kohdataan käytännön työssä mielenterveyteen liittyviä vaikeuksia ja maahanmuuttajia on haluttu ryhtyä auttamaan mielenterveysasioissa tiedottaen ja neuvoen. Vuonna 2008 kumppanuusyhdistysten toiveet ovat kohdistuneet mielenterveystiedon lisäämiseen sekä konkretisoituneet vuoden aikana asiantuntija-alustuksiksi, Mielenterveyden Ensiapu 1- pilottikoulutukseksi ja Mielenterveyden Ensiapu 2-koulutukseksi. Lisäksi Kumppaniyhdistyksille on tarjoutunut OVI-hankkeen kautta mahdollisuus osallistua Suomen Mielenterveysseuran SOS-keskuksen järjestämään maksulliseen koulutukseen ilmaiseksi. Asiantuntija-alustuksia on järjestetty Irakin työllistämisyhdistys Irtylle ja Monika-Naisille aiheesta Maahanmuutto psyykkisenä prosessina, johon on osallistunut 19 aikuista sekä Vanhemmuus uudessa kulttuurissa -teemasta, johon on osallistunut 15 aikuista. Mielenterveyden Ensiapu 1 koulutuksen ovat suorittaneet projektityöntekijät kouluttajaksi valmistumista varten, Mielenterveyden Ensiapu 1 varsinaisen koulutuksen 9 Irty ja Monika-Naisten edustajaa sekä Mielenterveyden Ensiapu 2-koulutuksen kahdeksan Monika-Naisten edustajaa.

Koulutusta koskevien hankkeen tuottamien aineistojen analysointi

Arvioitsijoiden käytössä on ollut Mielenterveyden Ensiapu 1 pilottikoulutusten ja varsinaisen koulutuksen palautteet. Mielenterveyden Ensiapu 2 palautteita ei otettu käyttöön, sillä ryhmään on osallistunut paljon muita toimijoita. OVI-hankkeessa järjestetyt asiantuntija-alustukset ja koulutukset ovat saaneet hyvin myönteistä palautetta, ja niitä on pidetty sisällöltään ja toteutustavaltaan onnistuneina. Itsearviointina toimivien hankkeen tuotosraporttien mukaan projektityöntekijöiden kouluttajaksi valmistumiseen käytetty Mielenterveyden Ensiapu 1 koulutus on ollut keskustelevaa sekä molempien sukupuolten ja monikulttuurisuuden näkökulman esille tuovaa. Onnistunutta on ollut myös koulutusten markkinointi ja käytössä olleet koulutusmateriaalit. Monikulttuurisuuden käsittely on ollut odotettua aktiivisempaa, vaikka ryhmätyöskentely on ollut monille maahanmuuttajataustaisille henkilöille vierasta. Koulutuksissa haasteet ovat liittyneet ihmisten kiireisyyteen, tiedonkulkuun, sitoutumiseen ja henkilöstön vaihtuvuuteen sekä tilojen hankkimiseen ja palautteiden saamiseen. Näihin tekijöihin on suunniteltu vastattavaksi mm. yhdyshenkilöiden määrittämisellä ja koulutuksen toteuttamistapaa muuttamalla.

Osallistujien antamien palautteiden perusteella asiantuntija-alustuksissa osallistujat ovat saaneet uusia ajatuksia ja näkökulmia sekä mahdollisuuden keskusteluun. Tilaisuuksien sisältöjä ja hyödyllisyyttä oman työn kannalta on pidetty erinomaisina, kun kehittämiskohteiksi ovat nousseet tiedottaminen, asiakaslähtöisyyden parantaminen ja perusteellisempi asioiden läpikäyminen. Mielenterveyden Ensiapu -koulutuksissa palaute on ollut myönteistä kokonaisarvion ollessa kouluarvosanoilla 4-10 mitattaessa 8,1. Kirjallisten palautteiden perusteella osallistujat ovat olleet tyytyväisimpiä ryhmän työskentelyyn, kun ohjaajien toimintaa ja koulutusten omaan työhön tarjoamaa antia koskevat näkemykset ovat poi-

kenneet osallistujilla. Koulutuksista saatua etukäteistietoa on pidetty riittävänä ja koulutusten kestoja hyvänä. Tyypillisimmin koulutus on vastannut hyvin odotuksia ja sitä on voitu hyödyntää omassa toiminnassa. Koulutusten sisältöä ja käytettyjä menetelmiä on kiiteltu samoin kuin koulutuksissa jaettua materiaalia. Monikulttuuriset ryhmät ja koulutusten keskusteluisuus on saanut myönteistä palautetta. Tyytyväisyydestä koulutuksiin kertoo myös se, että niitä on oltu valmiita suosittelemaan ystäville ja työtovereille.

Mielenterveyden Ensiapu-koulutuksen pilotoinnissa hanke on saanut kokemuksia maahanmuuttajien ja kantasuomalaisen yhteiskoulutuksesta, joka on toiminut projektissa yhtenä ensimmäisistä maahanmuuttajien ja kantaväestön tutustumisen foorumeista. Asiantuntija-alustuksiin tarjottavat lastenhoitopalvelut ovat olleet tärkeitä ja asiakaslähtöisiä samoin kuin asiantuntija-alustuksissa käytetty mahdollisuus tulkkaukseen. *Hankkeen itsearviointi ja osallistujilta koottavat palautteet ovat toimineet hyvin koulutusten edelleen kehittämisen tukena.* Hyvän palautteen perusteella Mielenterveysseurassa käytettävään Mielenterveyden Ensiapukoulutukseen ei ole tarvinnut tehdä suuria muutoksia maahanmuuttajatyöhön soveltumiseksi pilottikoulutuksen jälkeen, sillä koulutus on saanut hyvää palautetta. Koulutusten kehittämiseksi on suunniteltu niiden toteutustapaan ja sisältöihin liittyviä kokeiluja kuten koulutusosioiden pilkkomista pienempiin ja eri ajankohtina järjestettäviin osiin sekä vieraskielisten tulkin avulla toteutettavien koulutuksen järjestämistä heikommin suomen kieltä taitaville kumppanuusyhdistysten edustajille. *Koulutusten järjestämisen onnistuneisuuteen on ollut merkittävä vaikutus projektityöntekijöiden lisäksi myös kumppanuuksjärjestöjen osuudella, sillä ne ovat aktiivisesti markkinoineet ja hakeneet koulutuksiin osallistujia jäsenistön piiristä. Ilman tätä aktiivista markkinointia, keskustelua ja selittämistä, koulutuksiin osallistujia olisi todennäköisesti selvästi vähemmän.*

Koulutusta koskevan arvioinnissa kootun aineiston analysointi

Vuoden 2008 koulutuksissa on keskitytty mielenterveystematiikkaan, mikä on ollut kumppanuuksjärjestöjen toiveiden mukaista. Haastatteluiden mukaan koulutuksiin osallistumiseen on vaikuttanut etenkin yhdistysten jäsenten työ- ja yksityiselämään liittyvät kiireet eikä koulutusten tarpeettomaksi kokeminen. Vanhemmuutta tukevat asiantuntija-alustukset ovat toimineet hyvin myös ihmisten kotouttajina tiedon levittäessä suomalaisista laeista ja käytännöistä. *Kiinnostavan aiheen lisäksi asiantuntija-alustusten ja koulutusten tarjoamaa mahdollisuutta keskustella ja kertoa omista näkemyksistä on pidetty tärkeänä osana koulutuksia.* Koulutuksissa on saatu paljon tietoa ja ne ovat olleet monin tavoin hedelmällisiä aktiivisen keskustelun vuoksi. *Vanhemmuutta, maahanmuuttoprosessia ja oleskelulupia koskeva tiedon puute ja epävarmuus vaikuttavat maahanmuuttajien mielenterveyteen, jolloin hanke on toiminut hyvin tavoitteidensa mukaisesti mielenterveyttä edistävänä projektina.*

Vuonna 2009 toteutettavaksi suunniteltu ryhmänohjaajakoulutus olisi ensimmäinen järjestöjen toimintaedellytyksiä tukeva koulutus. Aiempia maahanmuuttajajärjestöjen toimintaa vahvistavia koulutuksia ovat olleet pääkaupunkiseudulla mm. Kehitysyhteistyön palvelukeskuksen Kepan projektitoiminnan koulutukset ja Suomen Pakolaisavun Järjestöhautomo-hankkeet. Tässä suhteessa OVI-hankkeen edistämä järjestötoimintaa vahvistava työ ei ole yhtä uraauurtavaa kuin mielenterveysteeman edistäminen osana maahanmuuttajajärjestöjen toimintaa. OVI-hankkeessa on vuonna 2008 kommentoitu hankehakemuksia ja suunniteltu toteutettavaksi myöhemmin projektikoulutusta ja muita järjestöjen toimintaedellytyksiä vahvistavia toimintamuotoja. *Järjestötoimintaa vahvistavalle koulutukselle ja konsultoinnille on kuitenkin selvästi tarvetta järjestöjen tarvitseman tuen vahvistamiseksi ja niiden jatkuvuuden varmistamiseksi,* sillä suomalaisessa järjestötoiminnassa pidetään haasteena rahoitusta tarjoavien hankkeiden saamista niiden hankintaan liittyvän byrokratian ja muiden epäselvyyksien vuoksi. Järjestötoiminnan vahvistamiseksi on suunniteltu työpajoja ja koulutuksia, mikä on myös tärkeä toimintamuoto kumppanuusyhdistyksen osaamisen lisäämisen ja olemassa olon varmistamisen kannalta. Kump-

paniyhdistyksissä pidetään ryhmäohjaajien ja kouluttajien kouluttamista tärkeänä, sillä se antaa paremmat edellytykset pidempiaikaisen vaikuttavuuden syntymiselle kuin suunnattaessa koulutusta vain usein vaihtuville vapaaehtoisille.

Vuoden 2008 koulutusten kokonaisarviointi ja johtopäätökset tulevaisuutta ajatellen

Kokonaisuutena vuonna 2008 OVI-hankkeessa järjestetyt asiantuntijapalautteet ja koulutukset ovat saaneet hyvää palautetta sisällöistään, materiaaleistaan ja niiden kautta tarjoutuneista keskustelumahdollisuuksista, kun kehittämiskohteeksi nousevat jossain määrin toteutuksessa havainnollistamiin ja syventämiseen liittyvät tekijät. Hankkeessa kiinnitetään huomiota tilaisuuksien maahanmuuttajajärjestöjen tarpeiden mukaiseen kohdentumiseen mm. etukäteiskyselyjen avulla. Hankkeen tavoitteiden kannalta myönteistä on palautteiden perusteella mielenterveyteen liittyvän asioiden oppimisen korostaminen sekä suvaitsevaisuuden ja monikulttuurisen keskustelun käyminen hankkeen järjestämissä koulutuksissa. Hankkeen aineiston perusteella pilottikoulutusten toteuttamista vaikeuttivat osaltaan yhdenmukaisen näkemyksen löytäminen koulutusten järjestäjän kanssa. Tällaisten haasteiden estämiseksi on tärkeää huolehtia esimerkiksi asiantuntijaryhmän kautta hankkeen strategian mukaisen toiminnan ja sen toimeenpanolle keskeisten asioiden sujuvuuden merkityksen ymmärtämisestä. Monikulttuuriset koulutukset ovat tarjonneet hyvän areenan kulttuurien välisen ymmärtämyksen ja suvaitsevaisuuden lisääntymiseen. Toisaalta pienimuotoisissa koulutuksissa kantasuomalaisen osallistuminen koulutuksiin edistää vain välillisesti hankkeeseen osallistuvien maahanmuuttajajärjestöjen ja maahanmuuttajatausten ihmisten osaamista hankkeen tavoitteena olevissa teemoissa.

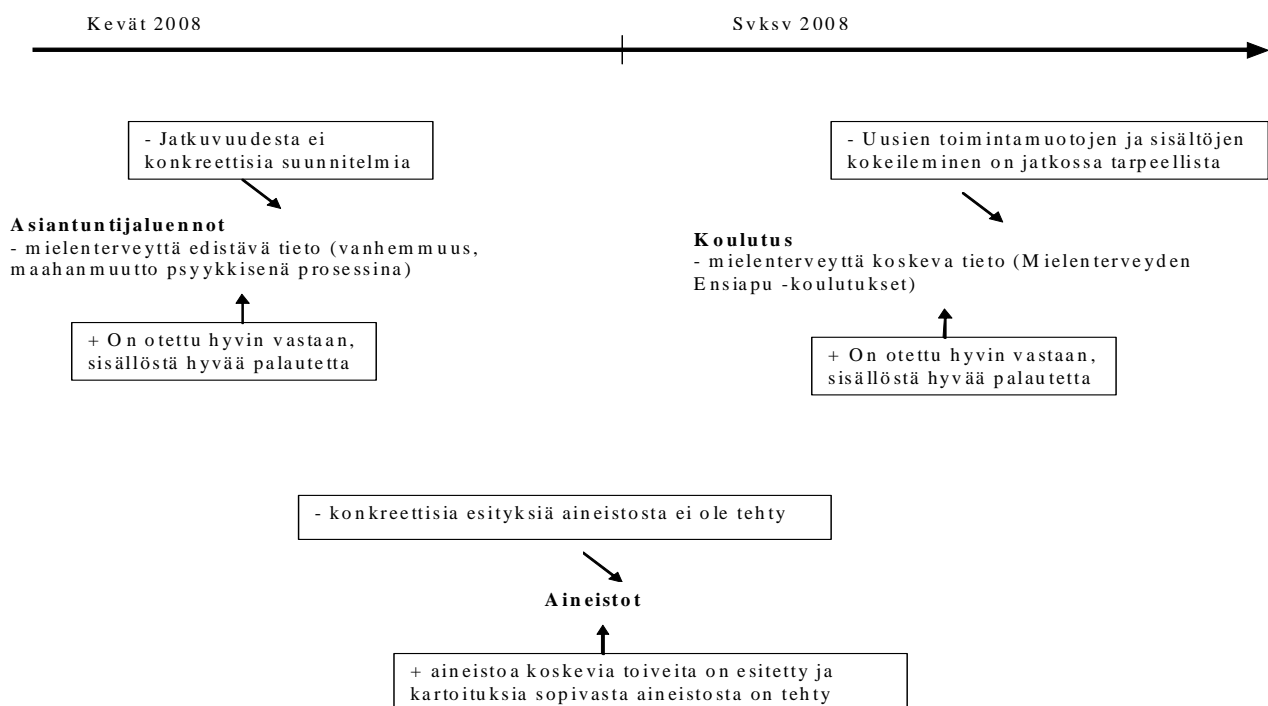
Hankkeessa on tavoitteena ja osallistujien toiveena saada vuonna 2009 jatkuvuutta mielenterveyteen liittyvien koulutusten lisäksi hyväksi todetuille kasvatukseen ja vanhemmuuteen liittyville koulutus- ja keskustelutilaisuuksille. Jatkossa toimenpidevalikoimassa tulevat suunnitelmien mukaan olemaan mielenterveyteen liittyvien koulutusten lisäksi ryhmäohjaajakoulutukset ja kansalaistoimintaan liittyvät koulutukset sekä erilaisten teemojen ympärille rakentuvat asiantuntija-alustukset. Kumppanuusyhdistyksen korostavat hankkeessa saatavan tiedon, koulutusten ja tilaisuuksien kuten kyselytunnin merkitystä OVI-projektin keskeisenä antina, joten näihin asioihin panostaminen on edelleen tärkeää. *Koulutusten ja asiantuntija-alustusten osalta valittu linjaus jatkaa nykyisellä linjalla pieniä muutoksia tehden on arvioinnin perusteella mielekäs. Koulutusten osallistujakuntaa on suunniteltu laajennettavaksi myöhemmässä hankevaiheessa myös muille kuin kumppanuusyhdistysten jäsenille. Tätä suuntausta voi pitää hankkeen tavoitteena olevan maahanmuuttajien mielenterveyttä koskevan tiedon ja kokemusten, monikulttuurisen ymmärryksen ja suvaitsevaisuuden sekä kehitettävien toimintamallien leviämisen kannalta tarpeellisena.*

Aineistot

Projektin tavoitteena on ollut tuottaa yhdistysten ja vapaaehtoisten käyttöön annettavaa aineistoa. Koska aineiston tuottaminen siirrettiin vuoteen 2009, vuonna 2008 ei tehty aineiston tarpeeseen ja soveltavuuteen liittyvää arviointia. Hankkeessa on kartoitettu vuonna 2007 olemassa olevaa mielenterveyttä koskevaa aineistoa, jota voitaisiin kääntää eri kielille. Aineiston tuottamisen siirtyessä vuodelle 2009 hankkeessa ei tehty vielä vuoden 2008 puolella konkreettisia päätöksiä siitä, mitkä kartoitetuista aineistoista olisivat kumppanuusyhdistysten tarpeisiin sopivia ja tuotettaisiinko hankkeessa uutta selkokielistä ja käytännönläheistä materiaalia mielenterveydestä maahanmuuttajille. Hankkeessa on todettu olevan suhteellisen vähän varoja aineiston kääntämiseen. Kumppanuusjärjestöissä on suhtauduttu suhteellisen myönteisesti aineistojen kääntämisessä apuna olemiseen, mutta täysin vapaaehtoisesti ja muun työnkuvan osana tekemistä ei sitä pidetä mielekkäänä myöskään hanketta hallinnoivassa organisaatioissa. Aineistojen käännettämisessä tulee huomioida sen edellyttämä erityissanaston osaaminen ja

työmäärä, jolloin kumppanuusyhdistysten osaamisen hyödyntämisessä on tärkeää huomioida sen kannustava taloudellinen tukeminen. Aineistojen laatiminen on mielenterveyttä koskevan tiedon levittämisen kannalta hyödyllinen ja tärkeä toimintamuoto, sillä sen avulla tavoitetaan koulutuksiin osallistujakuntaa huomattavasti laajempi maahanmuuttajayleisö. Aineistoon mahdollisesti liitettävällä yhteistyössä eri toimijoiden kanssa laadittavalla ajantasaisella listauksella mielenterveysongelmissa auttavista viranomaisista voidaan osaltaan vahvistaa verkostoitumista, sillä monialaisen yhteistyön onnistumisessa on pidetty tärkeänä konkreettisten sisältöjen löytymistä verkostotyölle. (esim. Määttä 2007¹)

Seuraava kuvio on mukailtu Anu Kajamaan, Hannele Kerosuon ja Yrjö Engeströmin työelämän kehittämishankkeiden arviointiin käyttämästä seuraamustutkimuksen arviointimallista². Malli ei ole kehittävän työntutkimuksen mallin mukainen siinä suhteessa, että se ei tarkastele OVI-hanketta oppimissyklin näkökulmasta. Kuvio tuo kuitenkin esille hankkeiden toteutumista estävät ja edistävät tekijät ajallisesti etenevän prosessi esille tuoden.



Kuvio 3: Hankkeen tuottaman koulutuksen ja aineiston tuottaminen

Verkostotyö

OVI-hankkeeseen osallistuvat maahanmuuttajayhdistykset ovat tavanneet toisensa satunnaisesti tai niillä on ollut satunnaisesti yhteistyötä aiemmin ennen projektiin osallistumista. Järjestöillä on jossain määrin konkreettista yhteistyötä kuten IRTYllä ja Monika-Naisilla Voimavarakeskuksen sekä Berdellä ja Monika-Naisilla mm. yhteisten seminaariosallistumisten kautta. Nämä yhteydet eivät kuitenkaan ole tulleet OVI-hankkeen kautta. *Hankkeeseen toteuttamista ei ole vaikeuttanut se, etteivät osallistujat ole tehneet aiemmin merkittävästi yhteistyötä keskenään.* Hankkeessa on käynnistynyt kumppanuuden

¹ Mirja Määttä (2007). Yhteinen verkosto? Tutkimus nuorten syrjäytymistä ehkäisevistä poikkialuehallinnollisista ryhmistä

² Anu Kajamaa, Hannele Kerosuon ja Yrjö Engeström (2009) Työelämän kehittämishankkeiden seuraamusten jäljillä – uusi näkökulma arviointitutkimukseen.

edellyttämä luottamusprosessi ja kumppanuusyhdistykset ovat sitoutuneet yhteistä suunnittelua ja tavoitteita edellyttävään toimintaan, mikä ilmenee mm. hankkeen ohjaus- ja työryhmätyöskentelyyn osallistumisen aktiivisuudessa ja sen toimintatapojen kehittymisessä. *Toisaalta verkostotyön arvioidaan edenneen toivottua hitaammin eikä yhteistyö ole tiivistynyt ensimmäisen toimintavuoden aikana merkittävässä määrin hankkeeseen osallistuvien järjestöjen kesken.* Vaikka hanke toimii rajatulla alueella ja suhteellisen rajatulla teema-alueella, sen rakentuminen on vienyt hankkeen toimenpanoon ja toteuttajiin liittyvistä tekijöistä johtuen odotettuja pidemmän aikaa. *Verkostotyön ja yhteistyön lisäämistä maahanmuuttajajärjestöjen kesken pidetään tärkeänä ja sitä toivotaan, sillä sen avulla voidaan osallistaa maahanmuuttajia aktiivisiksi toimijoiksi hankkeiden kohderyhminä olemisen sijasta.*

Vuoden 2008 alkupuolella hankkeessa tapahtui kahden maahanmuuttajajärjestön irtautuminen hankkeesta. Näiden tilalle tuli kuitenkin yksi uusi järjestö. Hankkeessa on vuoden alussa 2008 ollut tavoitteena neljännen kumppaniryhdistyksen hankkiminen, mutta tämä tavoite on rahoittajan kanssa tehdyn päätöksen mukaisesti siirretty vuodelle 2009. Vaikka kumppaniryhdistykset muuttuivat ja osallistujamääriin liittyviä suunnitelmia jouduttiin täsmentämään, niiden viivästyminen huolimatta hankkeessa on tehty kumppaniryhdistysten välistä yhteistyötä myös konkreettisella tasolla. Tästä on käytännön esimerkkinä syksyllä 2008 järjestetty Berden kautta hankkeeseen tullut kumppanuusjärjestöjen yhteistyössä suunnittelema ja toteuttama maahanmuuttoviraston kyselytunti. *Kumppanuustoimijoiden keskinäistä yhteistyötä olisi tärkeää konkretisoida edelleen sekä osallistujajärjestöjen ja projektin välisesti että myös kumppaneiden kesken.* Hankkeessa ei ole ensimmäisen toimintavuoden aikana hyödynnetty laajamittaisesti sitä etua, mikä kumppanuushankkeeseen osallistuvilla tahoilla voi olla toisten osallistujien toiminnasta ja asiantuntemuksesta. Tällöin voitaisiin esimerkiksi hyödyntää Monika-naisten mielenterveyden ongelmien tunnistamiseen liittyvää alan ammattilaisten osaamista, IRTYn kokemuksia työllistämistoiminnasta ja Berden kokemusta laaja-alaisen tilaisuuksien järjestämiseksi.

Verkostotyö on käynnistynyt suunniteltua hitaammin myös muiden kuin hankkeeseen osallistuvien toimijoiden kanssa. Hankkeessa on tehty vuonna 2008 muiden kuin kumppaniryhdistysten kanssa paljon yhteistyötä kartoittamalla tilannetta, tutustumalla pääkaupunkiseudun muihin toimijoihin, kertomalla omasta toiminnasta sekä osallistumalla eri tahojen asiantuntijaryhmiin. Verkostotyössä on tehty suunta-antavasti työnjakoa projektityöntekijöiden kesken toisen keskittyessä taustansa perusteella järjestö- ja toisen viranomaisyhteistyöhön, mikä on koettu toimivaksi työtavaksi. Hankkeessa on toteutettu verkostoyhteistyön tarpeiden kartoitusta sekä löydetty joitakin konkreettisia yhteistyömuotoja projektin ja muiden tahojen kesken mm. monikulttuurisen alue- ja perhetyön tiimoilta. Hanke on tehnyt verkostoitumista tärkeiden kanavien kautta kuten koko Itä-Helsingin alueen projektien verkostoitumiseen tähtäävillä foorumeilla, joiden avulla voidaan löytää tehokkaasti yhteistyötahoja hankkeen kannalta keskeisellä toiminta-alueella. Toiminnan painottuminen maahanmuuttajien asumisrakenteen kannalta keskeiseen Itä-Helsinkiin on suuressa kaupungissa hyödyllinen rajaus etenkin viranomaisten kanssa tehtävässä yhteistyössä, joskin harvemmillä järjestöillä työ rajautuu alueellisesti tiukasti. Tällöin *Itä-Helsingin korostaminen keskeisenä verkostoitumiseen vaikuttavan tekijä ei ole hankkeen kannalta keskeinen eikä kumppaniryhdistysten kannalta aina keskeisin rajaus yhteistyön näkökulmasta.*

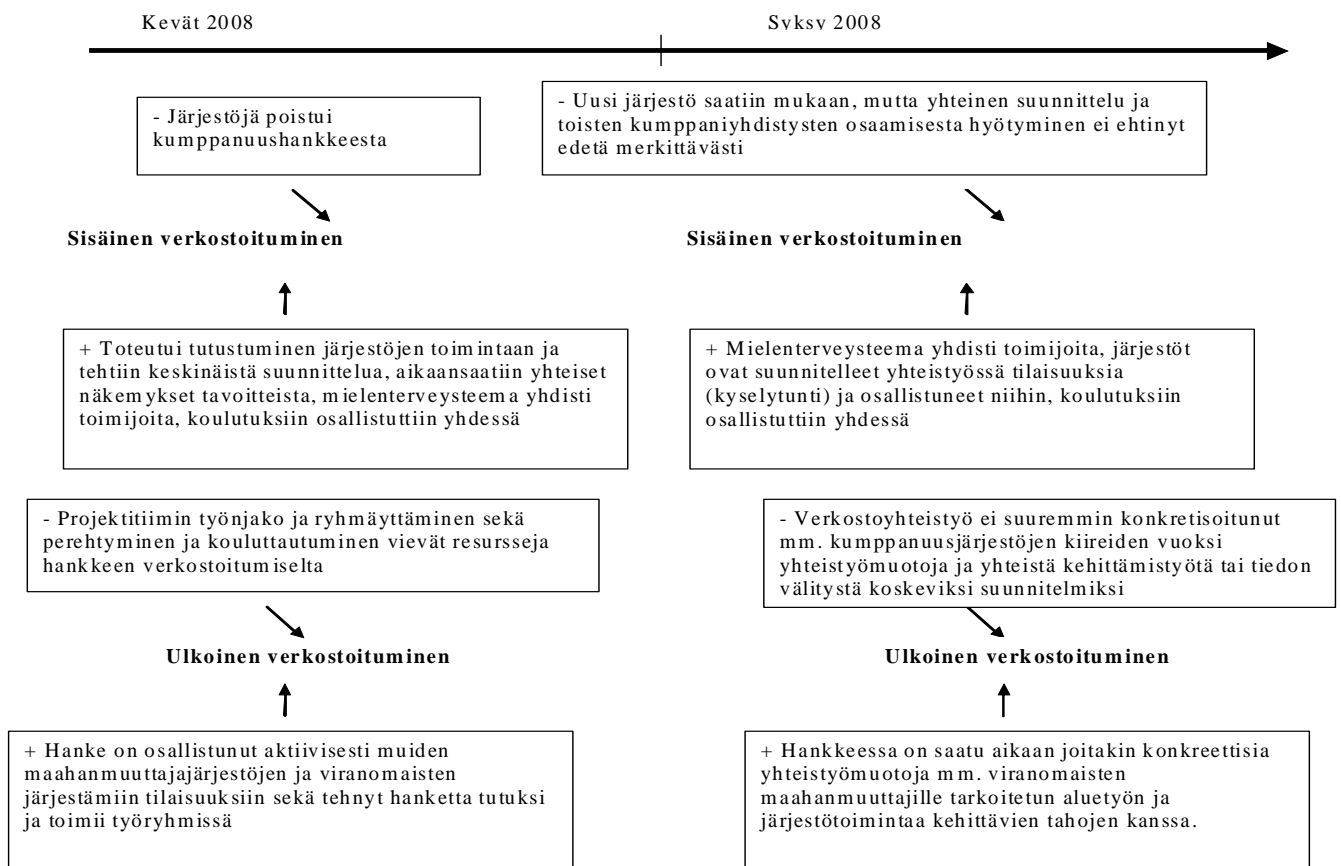
Verkostotyössä onnistuneena järjestöjen välisen yhteistyön lisäämisen foorumina on ollut samalla viranomaisyhteistyön lisäämisen areenana toiminut maahanmuuttajaviraston kyselytunti, joka on laske-
nut maahanmuuttajien kynnystä ottaa yhteyttä viranomaisiin ja kysyä heiltä tärkeistä asioista. Hanke on toiminut tässä suhteessa hyvänä kynnysen madaltajana järjestöjen ja viranomaisten välisen yhteistyön tiivistämisessä, sillä maahanmuuttajajärjestöjen on saattanut olla vaikea saada omiin pienimuotoisempiin yhteistyötilaisuuksiinsa viranomaisia puhumaan asioista. Hanke on tehnyt konkreettista yhteistyötä viranomaisten kanssa myös Helsingin kaupungin yhdyskuntatyöntekijöiden kanssa. Lisäksi Vuosaaren

lastensuojelu, Ovi-hanke ja IRTY ovat ryhtyneet suunnittelemaan yhteistoimintaa IRTYn vanhemmuuden tukemisen tarpeiden täyttämisen tiimoilta.

Konkreettista yhteistyötä järjestöjen kanssa on tehty mm. tiedottamisyhteistyön tiimoilta Familia Clubin Moniheli-hankkeen kanssa, jossa pyritään verkostoitumaan ja kokoamaan yhteen pääkaupunkiseudun maahanmuuttajia ja maahanmuuttajajärjestöjä. Yhteistyötä on tehty myös Väestöliiton Kotipuu-toiminnan kanssa mm. koulutusyhteistyön suunnittelun ja asiantuntemusalueiden eli vanhemmuuteen ja mielenterveystyön liittyvän osaamisen vaihtamiseksi sekä Pakolaisavun Järjestöhautomohankkeen kanssa, joka on tarjonnut pakolais- ja maahanmuuttajayhdistyksille tukea yhdistystoiminnassa ja pyrkinyt edistämään maahanmuuttajajärjestöjen verkostoitumista.

Kokonaisuudessaan verkostojen kehittämisessä on ollut hankkeessa meneillään tiedottamisen ja tiedon saamisen vaihe, mutta käytännön tulokset ovat olleet kumppanuusyhdistysten näkökulmasta suhteellisen vähäisiä. Osallistuvilla järjestöillä on ollut odotuksia kumppanuusyhdistysten keskinäisen yhteistyön tiivistämiseksi ja projektia hallinnoivalla taholla kumppaneiden mahdollisuuteen kirkastaa ja konkretisoida verkostotyönsä tavoitteita. Verkostotyössä on tärkeää pohtia sisäisen yhteistyön toteutumista tilanteessa, jossa osa kumppaneista haetaan edelleen ja osa tullut myöhemmässä vaiheessa mukaan. Vaikka verkostotyö edellyttää jatkossa vuonna 2008 toteutunutta nopeampaa suunnitelmien etenemistä teoiksi, tilanne ei ole huolestuttava hankkeen pitkää toimintakautta ajatellen. Toisaalta etenkin kumppaneina toimivissa maahanmuuttajajärjestöissä pidetään tärkeänä uusien isojenkin yhdistysten mukaan tuloa, sillä se lisää maahanmuuttajajärjestöjen saamaa keskinäistä tukea ja osallistujien määrän kasvamisen arvioitaisiin edistävän asioita nopeammin.

OVI-hankkeessa tarvitaan myös pohdintaa keinojen löytämiseksi järjestöjen sitouttamiseen toimintaan pitkässä hankkeessa. OVI-hankkeessa suunniteltiin vuonna 2008 projektityöntekijöiden jalkauttamista kumppanuusjärjestöjen tiloihin, mikä vahvistaisi yhdistysten kehittämistoiveiden kuuntelemista ja toiminnan suuntaamista heidän toiveidensa mukaisesti. Haasteena toimintamallissa voi arvioida olevan vapaaehtoistyötä tekevien kumppanuusjärjestön jäsenten tavoitettavuus päiväsaikaan sekä mahdollisuudet hyödyntää projektityöntekijöitä järjestöjä eniten työllistävään toimintaan kuten koulutettavien rekrytoimiseen. OVI-hankkeella on kansalaistoiminnan kehittämiseen tähtäävien projektien tavoin haasteena tietouden ja osaamisen leviäminen kumppanuusyhdistyksissä avainhenkilöitä laajemmalle. Hanke on suunnitellut haasteeseen vastaamiseksi yhdistyskoulutusten ja -kehittämispäivien järjestämistä, joita kenties yhdistettäisiin houkuttelevuuden lisäämiseksi muuhun järjestön toimintaan kuten niiden tilaisuuksiin tai johtoryhmiin, jolloin tavoitettaisiin laajemmalti yhdistysten keskeisiä toimijoita.



Kuvio 4: Hankkeen sisäisen ja ulkoisen verkostotyön toteutuminen

Vastauksia arviointikysymyksiin vuoden 2008 osalta

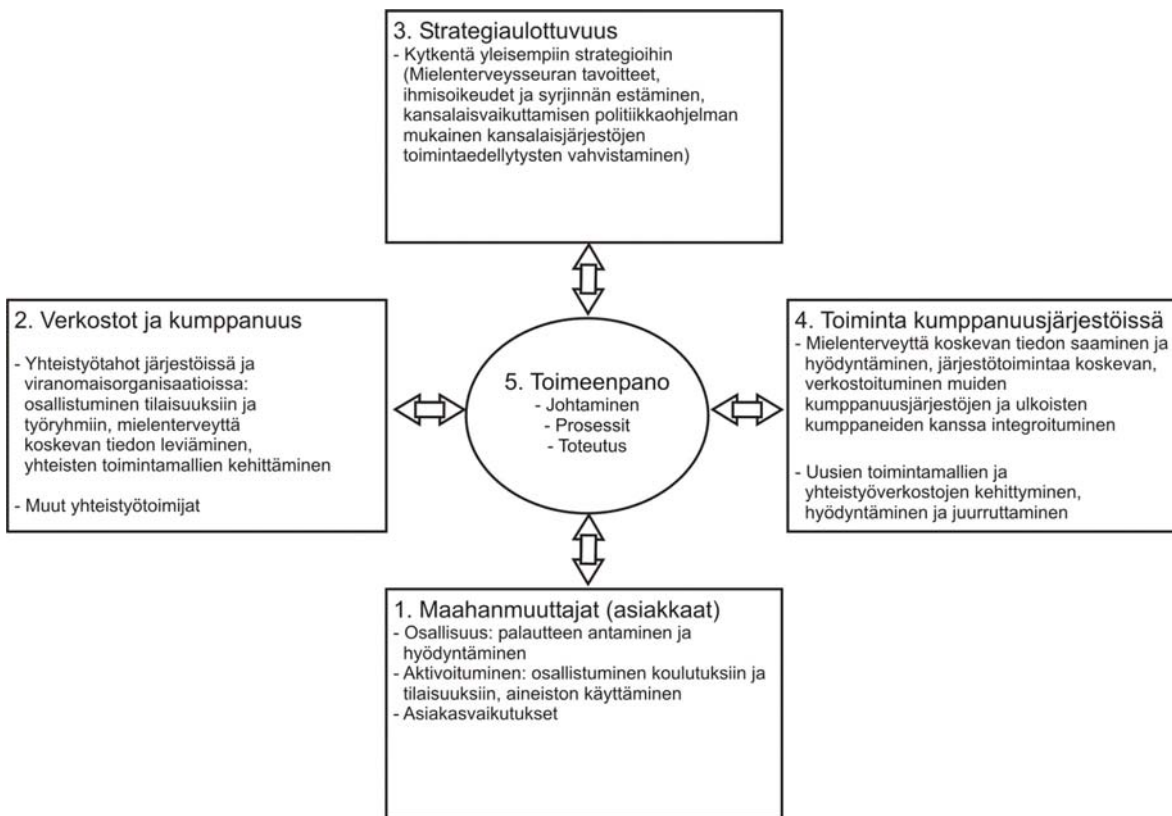
OVI-hankkeen arvioinnin tehtävänä on tuottaa vaikuttavuusarviointitiedon lisäksi tietoa siitä, kuinka hanketta tulisi kehittää, jotta se pystyisi vastaamaan sille asetettuihin tavoitteisiin. Hankkeen toimeenpanoa voi arvioida kuviossa 5 esitettävän Sosiaalikehitys Oy:n käyttämän 360-asteen arviointimallin perusteella, jossa hanketta tarkastellaan moninäkökulmaisesti sen strategisten yhteyksien, toteutuksen, toimintaan osallistuvien tahojen, asiakkaiden ja yhteistyötahojen näkökulmasta. Kuvioon 6 on koottu arviointiin pohjautuva havainnollistamiseen pyrkivä kaavio OVI-hankkeen toteutuksen onnistuneisuudesta vuonna 2008. Kuvion avulla on mahdollista seurata projektin etenemistä arvioinnin eri vaiheissa sen päättymiseen asti.

OVI-hankkeen voi arvioida olevan strategisilta lähtökohdiltaan ajankohtainen ja tärkeä, mutta hankkeen lyhyen toiminta-ajan vuoksi hankkeen toimeenpano ja tulokset eivät ole vielä toteutuneet visioihin nähden parhaalla mahdollisella tavalla. Hankkeen toimeenpano eli projektin toteutukseen ja projektihenkilöstön toimintaan liittyvät tekijät ovat olleet suhteellisen onnistuneita. Samoin toiminta hankkeeseen osallistuvissa kumppanuusyhdistyksissä on ollut kohtalaisen onnistunutta ja aktiivista. Kuitenkin yhdistysten osallistumisen kokonaisarvioita heikentää hankkeen päättäneiden yhdistysten määrä sekä vuoden 2008 alun tavoitteeseen eli neljään kumppanuusyhdistykseen verrattuna tavoitteita saavuttamaton tilanne. Kumppanuushankkeen sisäinen ja ulkoinen verkostoituminen ovat toteutuneet keskimääräistä heikommin, sillä määrälliset tapaamiset eivät ole vielä kaikilta osin konkretisoituneet tavoitteiksi ja toimintamalleiksi tai mittaviksi synergiaeduiksi. Hankkeesta hyötyvät tahot eli asiakkaat, joita ovat

olleet vuonna 2008 koulutuksiin osallistuneet henkilöt, on saatu hyvin toimintaan ja he ovat arvioineet toimintamuodot hyvin onnistuneiksi.

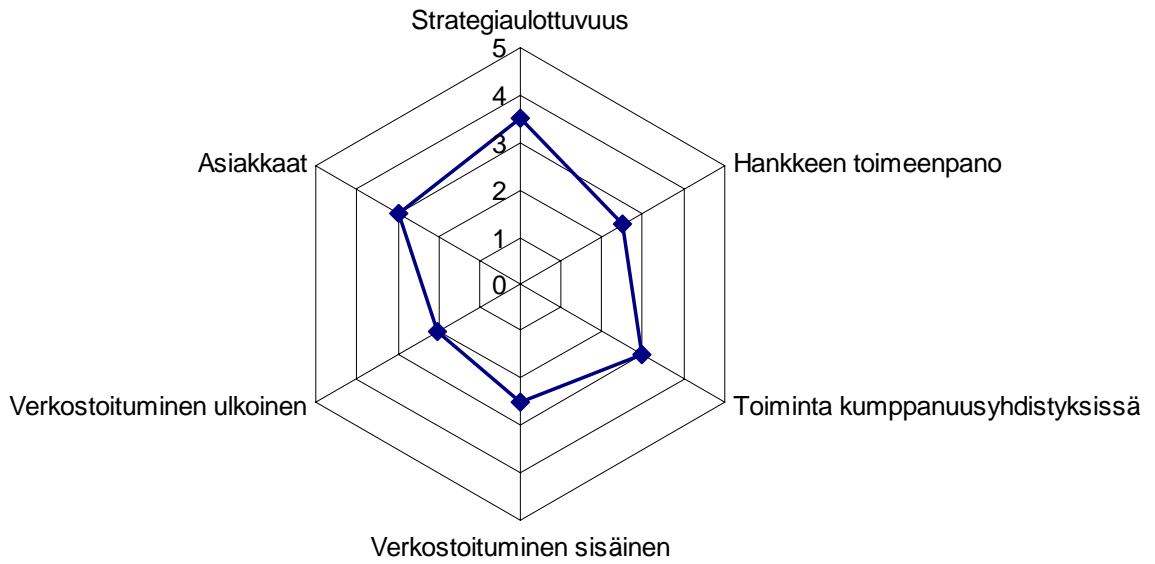
Vastauksena arviointikysymyksiin voi todeta, että *hankkeen alkuvaiheessa vuonna 2008 maahanmuuttajajärjestöjen toimintaa on pystytty kehittämään kokonaisuutena lupaavasti. Kumppanuusyhdistysten tarpeita on selvitetty ja niihin on pystytty pääosin vastaamaan. Hankkeessa on toteutettu suunnitellusti mielenterveyttä koskevia koulutuksia, jotka ovat vastanneet kumppanuusyhdistysten tarpeisiin. Ensimmäisen toimintavuoden aikainen toteutuma verkostoitumisessa ja aineiston tuottamisessa ei ole ollut alkuperäisten suunnitelmien mukainen. Aineiston tuottamisessa toiminta on edennyt täsmennettyjen tavoitteiden mukaisesti hallitulla tavalla. Verkostoitumisen osalta suunnitelmien viivästyminen on koettu jossain määrin toimintaa heikentäväksi. Siinä on kuitenkin saatu aikaan sisäisessä ja ulkoisessa yhteistyössä joitakin konkreettisia onnistuneesti toteutettuja toimintamuotoja, sisäisessä yhteistyössä luottamuksellisessa ilmapiirissä tehtävää yhteistä suunnittelutyötä ja kohtalaisen sitoutunutta osallistumista hankkeen toimintamuotoihin sekä ulkoisessa verkostoitumisessa tunnettuuden lisäämistä ja hankkeen kannalta tärkeiden yhteistyötahojen löytymistä.*

Vuoden 2008 tilanteen arvioinnissa on keskitytty hankkeen toimintamallin arvioimiseen ja avainhenkilöiden näkemyksiin pohjautuvaan hankkeen toimeenpanoa koskevaan arviointiin. Hankkeen alkuvaiheen arvioinnissa ei pyritty vastaamaan täsmällisesti seuraavassa kuviossa 5 esiintyviin projektin tuloksia, niiden hyödyntämistä ja levittämistä koskeviin arviointikysymyksiin eikä kokoamaan aineistoa sitä varten.



Kuvio 5: Projektin 360-asteen arviointitulottuvuudet

Ovi-hankkeen toteutumisen onnistuneisuus vuonna 2008



Kuvio 6: Arvio hankkeesta 360-asteen arviointiulottuvuuksilla tarkasteltuna toiminnan suuntaamiseksi

Taulukko 1: OVI-hankkeen osa-alueisiin liittyvät tavoitteet, toteutuma ja onnistuneisuus vuonna 2008

Toimintamuoto	Suunnitelma/tavoite	Toteutuma	Tulevaisuus: mitä seuravaksi	Arviointi onnistuneisuudesta
Sisäinen yhteistyö	<ul style="list-style-type: none"> - työntekijöiden rekrytoituminen 01/08 - uusien kumppaneiden hakeminen hankkeeseen osallistumisen päättäneiden Sonpetin ja ADCOn tilalle helmimaaliskuun aikana 	<ul style="list-style-type: none"> - työntekijöiden rekrytoitumisen jälkeen ja perehtymistä järjestön ja hankkeen toimintaan sekä kouluttajaksi kouluttautumista - poistuneiden järjestöjen tilalle kumppanuusjärjestöksi Berde 06/2008 	<ul style="list-style-type: none"> - projektityöntekijä vaihtuu v. 2009 - neljännen kumppaniyhdistyksen hakeminen v. 2009 	<ul style="list-style-type: none"> - haasteen projektiryhmän yhteistyölle ja hankkeen etenemiselle aiheuttaa projektityöntekijän vaihtuminen ja sen myötä rekrytointi, ryhmäyttäminen ja perehdytys; toisaalta hanke vahvasti resursoitu ja tuettu eikä siten herkästi haavoittuva (4 projektityöntekijää, 3 tukiryhmää) - saatu tavoitteiden mukaan kolmas osallistujajärjestö mukaan, muttei vuoden 2008 alun tavoitteen mukaisesta ja vuoden 2009 tavoitteeksi siirrettyä neljättä: haasteena on onnistua erilaisten ja toimintaan eriaikaisesti mukaan tulevien yhdistysten toiveiden kuulemisessa, tavoitteisiin sitominen ja kumppaneiden keskinäisen yhteistyön sujuvuus sekä tavoitteiden konkretisoiminen myös sisäisessä verkostoitumisessa; toisaalta hankkeen selkeytynyt tavoite, tarpeelliseksi kokeminen, onnistuneiksi arvioidut toimintamuodot ja vaikutusmahdollisuudet edistävät yhteistyötä
Koulutukset	<ul style="list-style-type: none"> - tavoitteena on huomioida kumppanuusyhdistysten tarpeet sekä lisätä yhdistysten mahdollisuuksia tukea toimintaan osallistuvia ihmisiä ja ennaltaehkäistä mielenter- 	<ul style="list-style-type: none"> - toteutettu asiantuntijaalustuksia (Maahanmuutto psyykkisenä prosessina, Vanhemmuus uudessa kulttuurissa), Mielenterveyden Ensiapu kouluttajien koulutuksena ja maa- 	<ul style="list-style-type: none"> - koulutuksia käynnistetty vuoden 2009 aikana ja niiden toteuttamistapaa mietitään uudelleen eli reagoidaan siihen, kuinka on haasteellista saada vapaaehtoisia päivällä pidet- 	<ul style="list-style-type: none"> - hankkeessa on pystytty huomioimaan kumppanuusyhdistysten tarpeet sekä reagoimaan hyvin muutoksiin, kuten esimerkiksi asiantuntijaluentojen tarjoamisella järjestöjen koulu-

	veysongelmia; koulutuksia on tavoitteena kehittää koko hankkeen toteutusajan	hanmuuttajien pilottikoulutuksena sekä Mielen terveyden Ensiapu 2 monikulttuurisissa ryhmässä	täviin kahden päivän koulutuksiin, suunnitteilla myös erikieliset koulutukset - suunnitteilla ryhmänohjaajakoulutus ja ohjatut vertais-tukiryhmät yhdistyksessä sekä mielen terveyden ensiapukoulutuksia, myöhemmässä vaiheessa myös projektikoulutuksia ja toteutukseltaan pohdintaa vaativaa kansalais- ja yhdistystoimintakoulutusta - koulutuksia on tarkoitus suunnata jatkossa myös muille toimijoille	tustarpeisiin vastaamiseksi - koulutusten sisältö ja toteutus-tapa ovat kehittyneet hyvin ja ne on otettu myönteisesti vastaan etenkin niiden tarjoaman tiedon ja keskustelumahdollisuuden vuoksi - koulutukset osallistavat järjestön edustajia ohjaus- ja johtoryhmiin osallistujia laajemmalti: myöhemmin hankkeeseen tulleen Berden rooli koulutuksissa on ollut vähäinen – tarpeellista on uuden järjestön roolin selvittäminen koulutusten suunnittelussa ja niihin osallistumisessa - koulutusten kuten toteutettujen ja käynnistettäväksi suunniteltujen yhteisten tilaisuuksien kuten kyselytunnin kautta on voitu vahvistaa järjestöjen keskinäistä verkostoitumista - koulutusten suuntaaminen muille toimijoille on tärkeä osallistujajärjestöjä laajemmin maahanmuuttajien saaman hyödyn ja tiedon leviämisen vuoksi
Aineistot	- tavoitteena tuottaa aineistoa jotka tuotetaan hankkeen aikana eri kielillä	- suunnitelmia aineiston tuottamisesta ja aineistoa koskevista linjauksista kuten painottumisesta olemassa olevan aineiston kääntämiseen yhteistyössä kumppanitoimijoiden kanssa sekä laadittu kartoituksia - vaikka varsinainen hankkeen tavoitteiden mukainen aineiston tuottaminen käynnistyy vuoden	- hankkeen aineistojen tuottamista konkretisoidaan vuoden 2009 aikana	- aineiston laatiminen ei ollut hankkeen etenemisen kannalta oleellista vuonna 2008, mutta suunnitelmia on tarpeen konkretisoida vuoden 2009 aikana: aineisto on tärkeää mielen terveysasioiden edistämisen kannalta; aineiston laatimisen eteneminen toisena toteutusvuonna tärkeää niiden leviämisen

		2009 puolella, hankkeessa on tuotettu tiedotusaineistoa ja avattu tiedon välittämistä varten internet-sivut		kannalta ja mahdollisiin muutoksiin reagoimisen kuten kääntämiseen varatun rahoitusosuuden kasvattamisen tai uuden aineiston laadinnan edellyttämän ajan vuoksi - aineiston kääntämiseen on tärkeää suunnitella yhdistysten asiantuntemusta hyödyntävä ja niitä taloudellisesti riittävästi tukeva malli
Verkostoituminen muiden järjestöjen ja viranomaisten kesken	- tavoitteena on huomioida kumppanuusyhdistysten tarpeet ja olemassa olevat verkostot	- hankkeessa on toteutettu verkostoitumista eli hankkeen tutuksi tekemistä ja tutuksi tuleamista muiden maahanmuuttajatyötä tekevien tahojen kanssa (tapaamiset, tilaisuudet ja seminaarit, edustus työryhmissä ja verkostoissa) sekä laadittu verkostokartoitus - hankkeessa on käynnistynyt myös joitakin konkreettisia yhteistyömuotoja tai niitä koskevia täsmennettyjä suunnitelmia: hanke on ollut järjestämässä paljon maahanmuuttajia paikalle koonnutta mielenterveyttä edistävää tilaisuutta (kyselytunti) ja tehnyt yhteistyötä mm. perhetyön tiimoilta alan asiantuntijajärjestön ja kunnan kanssa	- hankkeessa konkretisoidaan kumppanuusyhdistysten verkostotyön tavoitteita ja pyritään löytämään niitä hyödyttäviä toimintamuotoja viranomaisyhteistyössä	- hankkeessa tehtävä aktiivinen tiedottaminen myös muiden toimijoiden tilaisuuksista on hyödyllistä tiedon välittämisen ja verkostoitumisen kannalta - arviointihavaintojen perusteella mitä ulommalle yhteistyöverkostossa mennään, sitä vähemmän tiiviistä ja toimivaa se on: vuonna 2008 pääpaino on ollut projektitiimin ryhmäytymisessä. Kumppaneiden kokoamisessa ja sitouttamisessa sekä verkostojen kartoittamisessa, mutta myös joitakin onnistuneita konkreettisia yhteistyömuotoja löydettiin

Keskeisimmät kehittämiskohteet vuoden 2008 kokemusten perusteella

Kokonaisuutena osapuolet ovat olleet tyytyväisiä hankkeen toteuttamiseen ja hanke saa positiivista palautetta. Hankkeen ensimmäisenä vuonna tapahtuneet suunnitelmista viivästyminen, toimintamallien hakeminen, muulta projektitoiminnalta aikaa vievä projektityöntekijöiden perehtyminen ovat olleet toimijoiden näkökulmasta ymmärrettäviä ja seuraavan vuoden suunnitteluun vaikuttanut projektipäällikön sairaslomasta aiheutunut jonkinasteinen hankkeen kokonaisuuden johtamisen heikkeneminen ovat osaltaan vaikuttaneet projektin etenemiseen. Hankkeeseen osallistujien tulevaisuutta koskevat odotukset eivät ole epäileviä, mutta toisaalta niissä on hieman pohdiskelevaa sävyä hankkeesta saatavan panostuksen ja hyödyn suhteesta. Jatkossa toimijat odottavat saavansa suurten panostusten vastineeksi enemmän konkreettista hyötyä osallistumisestaan. Ilmapiiri on toiveikas ja odottava, jolloin eri toimijoilla odotukset suuntautuvat myös toisten tekemän työn suuntaan.

1) Hankkeen toiminnan terävöittäminen tavoitteiden tehokasta saavuttamista varten

Vuosi 2008 on ollut OVI-hankkeelle ensimmäinen kokonainen toteutusvuosi. Vuoden aikana on kohdattu ennakoimattomia muutoksia hankkeen kumppanuusyhdistysten vaihtumisen, kumppanuusjärjestöjen sitoutumismahdollisuuksien ja hankkeen projektitiimin toiminnan kehittymiseen liittyvien tekijöiden vuoksi. Vuoden aikana on saatu aikaan tuloksia etenkin koulutusten kehittämisessä ja niiden tarjoamisessa sekä tehty paljon pohjatyötä aineistojen ja verkostotyön kehittämisen tiimoilta. Hankkeen kehittämistyössä on tärkeää ottaa jatkossa jämäkästi seuraava askel eteenpäin ja ryhtyä tekemään konkreettisesti ja aidosti työtä sen toiminta-ajatuksen mukaiselle tielle, jonka mukaisesti OVI-hankkeen neljä projektissa toimivaa työntekijää toimivat kumppaniyhdistyksiä varten projektin tavoitteiden täyttämiseksi. Tämä merkitsisi käytännössä mm. sitä, kuinka kumppaniyhdistysten kanssa suunnitellaan seuraavaa vuotta hankkeessa mahdollisesti tapahtuvista muutoksista sekä projektitiimiä työllistävästä toimenpiteiden suunnittelusta ja toteutuksesta riippumatta jo vuoden 2009 aikana, jotta suunnitelmia päästään toimeenpanemaan heti vuoden 2010 alusta lähtien.

2) Järjestötoimijoiden määrän lisääminen ja toimijoiden sitouttaminen

OVI-hankkeessa olisi tärkeää saada mukaan uusia kumppanijärjestöjä, millä on vaikutusta kehittämistoiminnan volyyymiin ja resurssien tehokkaaseen hyödyntämiseen, vertaisoppimiseen ja järjestöjen verkostoitumiseen sekä siten niiden toimintaedellytysten vahvistumiseen. Hankkeen periaatteena on toimia järjestöjen omista tarpeista lähtien. Tämä on näkynyt konkreettisesti siinä, että kumppanuusyhdistykset ovat voineet osallistua eri tavoin hankkeen tarjoamiin toimintoihin. Koska OVI-hankkeeseen osallistuvat järjestöt eivät käy systemaattisesti tiettyjä toimenpiteitä lävitse, hanke voisi pikemminkin hyötyä siihen osallistuvien tahojen määrän kasvusta kuin kärsisi siitä, että hankkeeseen on tullut mukaan järjestöjä eri vaiheissa. Yhtenä keskeisenä syynä hankkeeseen osallistumisen päättämiseen on ollut järjestöjen riippuvuus muutaman aktiivisen henkilön toiminnasta. Hankkeessa onkin tärkeä pohtia sen strategisia tavoitteita, kun se pyrkii hankkimaan uutta kumppaniyhdistystä osallistujaksi projektiin. Jos hankkeessa tähdätään etenkin kehittämistoiminnan jatkuvuuden turvaamiseen sekä hankkeessa saatavan tiedon ja kokemusten laajempaan leviämiseen, suuremmat ja taloudellisesti vahvemmat järjestöt ovat luontevampi vaihtoehto. Jos hankkeessa pyritään tavoittamaan etenkin mahdollisimman suurta reaalista vaikutusta maahanmuuttajajärjestöjen kehittämiseen, projektin on oleellisempaa pohtia vähemmän resursoitujen, mutta samalla helpommin haavoittuvampien järjestöjen mukaan ottamista hankkeeseen. OVI-hankkeessa on tapahtunut sen ensimmäisenä toimintavuonna hankkeen toimeenpanoon ja suunnitelmien viivästyminen vaikuttaneita järjestöjen vaihdoksia. Tämän vuoksi hankkeen kehittämistyön etenemisen ja sujuvuuden varmistamiseksi voisi olla tarkoituksenmukaista painottaa uuden järjestön valinnassa sitä, että se olisi toiminnaltaan vakiintunut ja riittävän suuri. Tällä varmistettaisiin sitä, että järjestöllä olisi enemmän mahdollisuuksia sitoutua toimintaan. Samalla pystyttäisiin lisäämään hankkeesta hyötyvien osallistujien määrää ja kasvattamaan hankkeessa tuotetun tiedon levittämismahdollisuuksia.

Hankkeen olisi tarpeellista lisätä nykyisten kumppaniyhdistysten sitoutumista toimintaan ja kehittämistyön konkretisointiin. Tässä olisi mahdollista käyttää yhtenä keinona järjestöjen näkemysten kuulemisen ja toiveiden mukaan toimimisen lisäksi hankkeen valmiiksi tuottamia jäsenneltyjä ideoita. Pidemmällä tähtäimellä toimintamalli, jossa verkostotyötä konkretisoidaan painotetusti osallistujien mahdollisesti jäsentymättömiin toiveisiin pohjautuvasti, etenemistapa voi osoittautua hankkeen kannalta hitaaksi ja hajanaiseksi. Projekti voisi esittää toimijoille konkreettisia ehdotuksia esimerkiksi siitä, mitä kumppanuus ulkopuolisten toimijoiden kanssa voisi olla ajatellen mielenterveyden edistämistä tai perhetyötä, työ- ja sosiaaliviranomaisten tehtäviä, hankkeen tapaamien järjestötoimijoiden työtä tai järjestön projektitoiminnan vahvistamista.

3) Hankkeen resurssien jakamisen uudelleen pohdinta

Hankkeen taustalla oleva ajatustapa, jossa maahanmuuttajajärjestöjä pyritään tukemaan aineellisten väli-aikaisten tukien sijasta aineettomalla tiedon lisäämisellä ja toimintamallien vahvistamiseksi annettavalla avulla, on hyvä ja tavoiteltava. Hankkeessa on tulkittu maahanmuuttajajärjestöjen toimintaan vaikuttaminen voimakkaasti vapaaehtoistyön näkökulmasta, mikä ei aina ole osallistujajärjestöjen toiminnan kannalta keskeisin kehittämistarve. Vuotta 2008 koskevan arvion perustella oleellimmat kehittämis-kohteet liittyvät hankkeessa sen resursoinnin jakautumiseen. Kuten edellä on todettu, maahanmuuttajajärjestöissä ja muissa pienissä yhdistyksissä toimintaa vaikeuttavat resurssien puute ja toiminnan oleminen 1-2 aktiivisen henkilön varassa. Tiedon ja vaikutusmahdollisuuksien saamista hankkeen kautta arvostetaan erittäin paljon, mutta resurssien jakamisen suhteen vaino hanke saattaa olla haavoittuva pitkäaikaisen kumppanuuden kannalta. Hanke on osallistavuutensa vuoksi työllistävä, sillä se edellyttää hankkeen ohjaus- ja johtoryhmiin osallistumisen lisäksi verkostotyöhön osallistumista, koulutusten ja aineistojen sisältöjen ja käännosten suunnittelua sekä tiedottamista, koulutuksiin rekrytoimista ja niihin opastamista. Resurssien kohdentumisen vinouma voi vaikuttaa osaltaan siihen, ettei kehittämistyöstä saada kaikkia potentiaalisia tuloksia aikaan. Myös muissa yhteydessä on nostettu kritiikin kohteeksi, että pitkään maahanmuuttajien parissa tehneet maahanmuuttajat kokevat joutuvansa tekemään ilmaiseksi vapaaehtoistyötä suomalaisten järjestöjen viedessä rahoituksen ja siten suurimman hyödyn. Tällaista toimintatapaa pidetään pitkällä aikavälillä kiinnostamattomana ja vaikeana järjestöjen jäsenten sitouttamisen kannalta, sillä ilman palkitsevuutta osaavien ihmisten ei todeta tulevan mukaan hyväksikään katsottuun toimintaan tai haluavan sitoutua siihen pitkäksi aikaa.

Toisin kuin monissa ihmisten työhön kuulumattomissa kokouksissa, esimerkiksi päivisin pidetyistä OVI-hankkeen tapaamisista ei saada korvausta osallistumisesta. Tämä vaikuttaa merkittävästi vapaaehtoistyöntekijöiden mahdollisuuksiin sitoutua hankkeen tavoitteiden edistämiseen. OVI-hankkeessa olisi mielekästä pohtia mallia, jossa kumppanuusjärjestöt saisivat avustusta tietyn summan, jonka ne voisivat kohdentaa itse tärkeiksi katsomiinsa asioihin kuten tilaisuuksien järjestämiseen tai tietokone- ja puhelin-kuluihin. Muutoin hankkeen toimintamallia ei ole syytä muuttaa tässä vaiheessa, vaikka osa-aikaisen työntekijän palkkaaminen kumppanijärjestöihin sen edustajasta esimerkiksi yhdeksi päiväksi olisi voinut olla resursoinnin kautta yhdistysten toimintaa vahvistava malli. Ilman yhdistysten toimintaedellytyksiä tukevaa taloudellista avustusta tilanne on riskialtis suurille muutoksille, jotka ovat muutoinkin haasteena pitkäkestoista sitoutumista edellyttävissä kehittämishankkeissa. Jonkinlaisten avustusten saamisella voitaisiin ohjata ja tukea järjestöjä käyttämään rahoitusta harkiten ja toiminnan pitkäjänteisyyden mahdollistavalla tavalla. Rahoituksen jakamisen ei tulisi siten olla keskeisin ja ainoa keino, vaan hankkeen tavoitteiden mukaisesti olisi tärkeää pyrkiä samanaikaisesti vahvistamaan projektihenkilöstön resurssien ja heidän antamansa tuen avulla yhdistysten toimintaa pidempijänteisesti. Hanke voisi pohtia järjestöjen kanssa niiden avustuskohteita ja miettiä, mitä yhdistys voisi tehdä tilanteen jatkuvuuden varmistamiseksi ja esimerkiksi avustaa avustus- ja projektirahoituksen hankkimisessa.